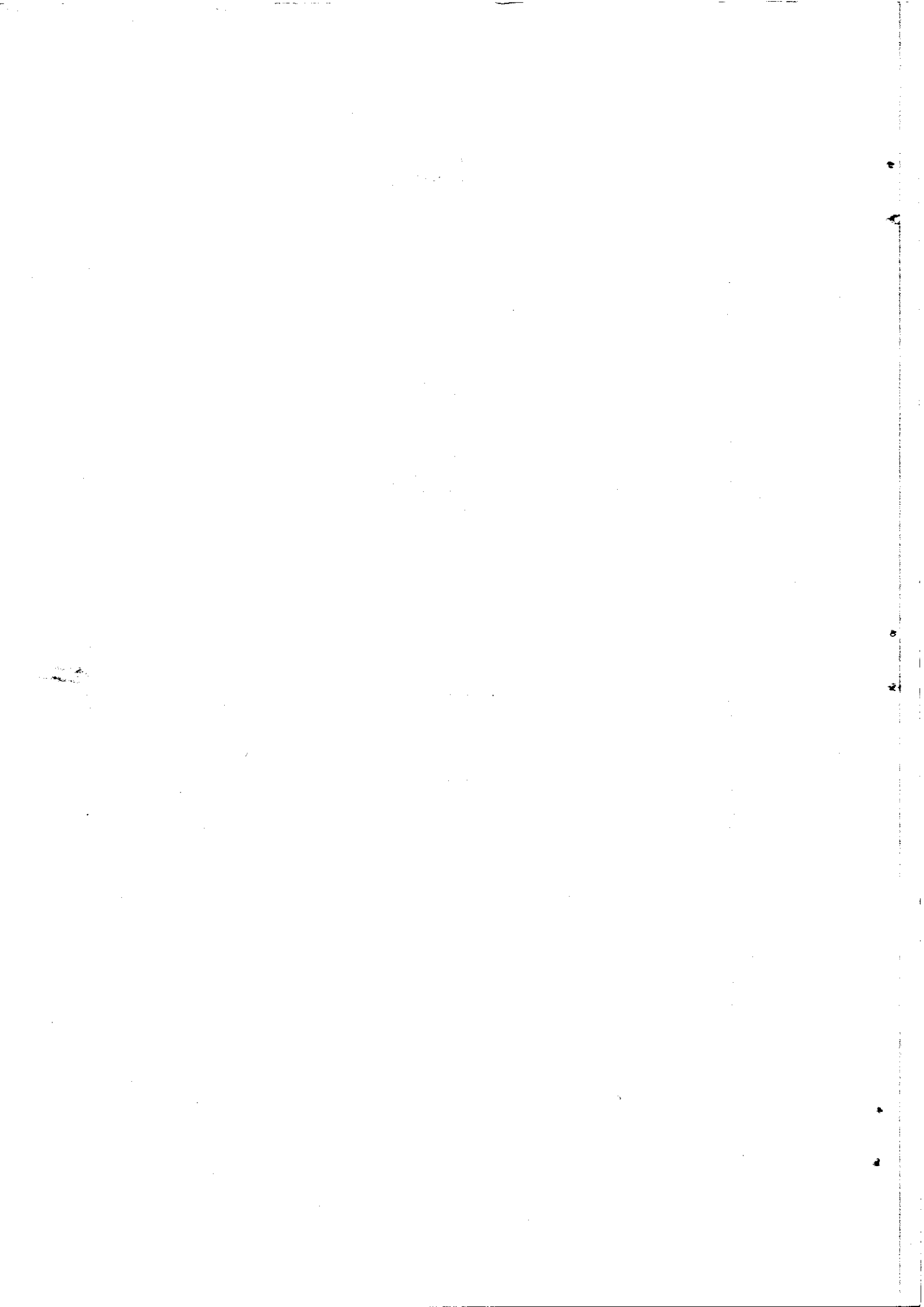


ระเบียบ
โรงพยาบาลบ้านแพ้ว (องค์การมหาชน)

ว่าด้วยกองทุนสำรองเลี้ยงชีพ



ระเบียบ

โรงพยาบาลบ้านแพ้ว (องค์การมหาชน)

ว่าด้วยกองทุนสำรองเลี้ยงชีพ

พ.ศ. 2546

โดยที่เป็นการสมควรจัดตั้งกองทุนสำรองเลี้ยงชีพ เพื่อเป็นสวัสดิการแก่เจ้าหน้าที่
ของโรงพยาบาล

อาศัยอำนาจตามมาตรา 20(3)(ฉ) แห่งพระราชกฤษฎีกาจัดตั้งโรงพยาบาลบ้านแพ้ว
(องค์การมหาชน) พ.ศ. 2543 และข้อ 25 แห่งข้อบังคับโรงพยาบาลบ้านแพ้ว (องค์การมหาชน) ว่า
ด้วยการบริหารงานบุคคล พ.ศ. 2544 คณะกรรมการบริหารโรงพยาบาลบ้านแพ้ว ได้มีมติในการ
ประชุม ครั้งที่ 16 / 2545 เมื่อวันที่ 20 ธันวาคม 2545 ให้ออกระเบียบไว้ดังต่อไปนี้

ข้อ 1. ระเบียบนี้เรียกว่า “ระเบียบโรงพยาบาลบ้านแพ้ว (องค์การมหาชน) ว่าด้วย
กองทุนสำรองเลี้ยงชีพ พ.ศ. 2546”

ข้อ 2. ระเบียบนี้ให้ใช้บังคับตั้งแต่วันถัดจากวันประกาศเป็นต้นไป

ข้อ 3. ระเบียบนี้

“โรงพยาบาล” หมายความว่า โรงพยาบาลบ้านแพ้ว (องค์การมหาชน)

“ผู้อำนวยการ” หมายความว่า ผู้อำนวยการโรงพยาบาลบ้านแพ้ว

“เจ้าหน้าที่” หมายความว่า เจ้าหน้าที่หรือลูกจ้างโรงพยาบาลประเภท

พนักงานประจำ ตามข้อบังคับโรงพยาบาลบ้านแพ้ว (องค์การมหาชน) ว่าด้วยการบริหารงานบุคคล

“กองทุน” หมายความว่า กองทุนสำรองเลี้ยงชีพ ซึ่งจัดตั้งขึ้นตาม
ระเบียบนี้ และตามกฎหมายว่าด้วยกองทุนสำรองเลี้ยงชีพ

“เงินเดือน” หมายความว่า เงินที่โรงพยาบาลจ่ายให้แก่เจ้าหน้าที่เป็น
ค่าตอบแทนการทำงานเป็นรายเดือน แต่ไม่รวมถึงเงินพิเศษประจำตำแหน่ง เงินตอบแทนใน
ลักษณะค่าล่วงเวลา และค่าทำงานในวันหยุด หรือเงินผลประโยชน์อย่างอื่น

“เงินสะสม” หมายความว่า เงินที่เจ้าหน้าที่จ่ายเข้ากองทุนตามเงื่อนไข
ที่กำหนดในระเบียบนี้

“เงินสมทบ” หมายความว่า เงินที่โรงพยาบาลจ่ายเข้ากองทุนตามเงื่อนไขที่กำหนดในระเบียบนี้

“เวลาทำงาน” หมายความว่า ระยะเวลาที่เจ้าหน้าที่ได้ทำงานมาตั้งแต่วันที่แรกที่ได้รับการบรรจุเป็นเจ้าหน้าที่จนถึงวันสุดท้ายที่ทำงาน

ข้อ 4. ให้โรงพยาบาลจัดตั้งกองทุนสำหรับสงเคราะห์เจ้าหน้าที่ตามระเบียบนี้ โดยเจ้าหน้าที่จ่ายเงินสะสมเข้ากองทุนทุกครั้งที่มีการจ่ายเงินเดือน ในอัตราไม่ต่ำกว่าร้อยละสามของเงินเดือน และไม่เกินร้อยละสิบห้าของเงินเดือน แต่ไม่เกินอัตราเงินสมทบที่โรงพยาบาลจ่ายเข้ากองทุน

ให้โรงพยาบาลจ่ายเงินสมทบเข้ากองทุนในวันเดียวกับที่เจ้าหน้าที่จ่ายเงินสะสมเข้ากองทุน และในอัตราร้อยละสี่ของเงินเดือน

อัตราเงินสมทบตามวรรคให้มีการทบทวนไม่น้อยกว่าทุกสี่ปี

ข้อ 5. โรงพยาบาลตกลงจ่ายเงินสมทบพิเศษ เข้ากองทุนอีกในอัตราร้อยละสามของเงินเดือนของเจ้าหน้าที่เป็นทุนประเดิมรายบุคคล โดยคิดคำนวณเวลาตั้งแต่วันที่ 1 ตุลาคม พ.ศ. 2543 ถึงวันที่มีการจัดตั้งกองทุน ทั้งนี้ไม่ก่อนวันที่บรรจุเป็นเจ้าหน้าที่ โรงพยาบาลจะส่งเข้ากองทุนพร้อมกับเงินสมทบตามข้อ 4 จนกว่าจะครบตามส่วนที่เจ้าหน้าที่แต่ละรายจะพึงได้รับ แต่ทั้งนี้เงินสมทบตามข้อ 4 และข้อนี้ในแต่ละเดือนนั้น เมื่อรวมกันแล้วจะต้องไม่เกินร้อยละสิบห้าของเงินเดือนของเจ้าหน้าที่แต่ละราย

ข้อ 6. ให้เจ้าหน้าที่ ซึ่งมีเวลาทำงานไม่น้อยกว่าห้าปี เมื่อพ้นจากตำแหน่งตามพระราชกฤษฎีกาการจัดตั้ง โรงพยาบาลบ้านแพ้ว (องค์การมหาชน) พ.ศ. 2543 หรือตามข้อบังคับ โรงพยาบาลบ้านแพ้ว (องค์การมหาชน) ว่าด้วยการบริหารงานบุคคล พ.ศ. 2544 แล้วแต่กรณีมีสิทธิได้รับเงินสมทบตามข้อ 4 และข้อ 5 พร้อมทั้งผลประโยชน์ที่เกิดจากเงินดังกล่าว เว้นแต่เป็นกรณีที่พ้นจากการเป็นเจ้าหน้าที่ เพราะถูกลงโทษทางวินัย

ข้อ 7. ในกรณีที่เจ้าหน้าที่พ้นจากตำแหน่ง และมีได้มีการจ่ายเงินสมทบและหรือผลประโยชน์ที่เกิดจากเงินสมทบตามหลักเกณฑ์ใน ข้อ 6 ให้กองทุนส่งเงินดังกล่าวคืน โรงพยาบาลภายในไม่เกินเจ็ดวันนับแต่วันสิ้นปีทางบัญชีกองทุนหรือตามที่ตกลงกับผู้จัดการกองทุน

ข้อ 8. การใดที่ไม่ได้กำหนดไว้ในระเบียบนี้ ให้โรงพยาบาลถือปฏิบัติตามข้อตกลงระหว่างโรงพยาบาลและเจ้าหน้าที่โดยให้อยู่ภายใต้ข้อบังคับของกองทุนตามกฎหมายว่าด้วยกองทุนสำรองเลี้ยงชีพ มติคณะรัฐมนตรี เงื่อนไขหรือหลักเกณฑ์ของกระทรวงการคลังที่เกี่ยวข้อง

ข้อ 9. ให้ผู้อำนวยการรักษาการให้เป็นไปตามระเบียบนี้ และให้มีอำนาจออกคำสั่งใด ๆ เพื่อดำเนินการให้เป็นไปตามระเบียบนี้

ในกรณีที่มีปัญหาในการดำเนินการตามระเบียบนี้ ให้ผู้อำนวยการมีอำนาจวินิจฉัยชี้ขาดคำวินิจฉัยของผู้อำนวยการถือว่าเป็นที่สุด

ประกาศ ณ วันที่ 1 มกราคม พ.ศ. 2546

ว่าที่ร้อยตรี



(สมเจตน์ เลิศไตรภพ)

ประธานกรรมการบริหารโรงพยาบาลบ้านแพ้ว

เหตุผล โดยที่เจ้าหน้าที่ของโรงพยาบาลบ้านแพ้ว(องค์การมหาชน) ไม่อยู่ในหลักเกณฑ์ที่จะเข้าเป็นสมาชิกกองทุนบำเหน็จบำนาญใด ๆ เพื่อเป็นสวัสดิการแก่เจ้าหน้าที่ดังกล่าวได้มีเงินทุนไว้เลี้ยงชีพตามควรแก่ฐานะ เมื่อต้องเกษียณหรือพ้นจากหน้าที่การงาน จึงสมควรส่งเสริมสนับสนุนให้เจ้าหน้าที่ได้สะสมเงินรายได้เป็นการออมทรัพย์ส่วนหนึ่งและโรงพยาบาลให้การสนับสนุนโดยจ่ายเงินสมทบร่วมด้วยอีกส่วนหนึ่ง เป็นประจำทุกเดือน โดยจัดตั้งกองทุนสำรองเลี้ยงชีพ ตามกฎหมายว่าด้วยกองทุนสำรองเลี้ยงชีพ ตั้งแต่โรงพยาบาลได้เปลี่ยนสภาพจากส่วนราชการมาเป็นองค์การมหาชนเป็นต้นมาเจ้าหน้าที่จึงสมควรได้เงินสมทบพิเศษเป็นการชดเชยสำหรับช่วงระยะเวลาที่การดำเนินงานกองทุนสำรองเลี้ยงชีพต้องล่าช้าไป จึงจำเป็นต้องออกระเบียบนี้





ระเบียบโรงพยาบาลบ้านแพ้ว (องค์การมหาชน)

ว่าด้วยกองทุนสำรองเลี้ยงชีพ

(แก้ไขเพิ่มเติม) ฉบับที่ 2

พ.ศ. 2548

.....

โดยที่เป็นการสมควรปรับปรุงระเบียบว่าด้วยกองทุนสำรองเลี้ยงชีพ อาศัยอำนาจตาม มาตรา 20 (3) แห่งพระราชกฤษฎีกาจัดตั้งโรงพยาบาลบ้านแพ้ว (องค์การมหาชน) พ.ศ. 2543 และข้อ 25 แห่งข้อบังคับโรงพยาบาลบ้านแพ้ว (องค์การมหาชน) ว่าด้วยการบริหารงานบุคคล พ.ศ. 2544 คณะกรรมการบริหารโรงพยาบาลบ้านแพ้ว ได้มีมติในการประชุม ครั้งที่ 8 / 2548 เมื่อวันที่ 30 สิงหาคม 2548 ให้ออกระเบียบไว้ดังต่อไปนี้

ข้อ 1. ระเบียบนี้เรียกว่า “ระเบียบโรงพยาบาลบ้านแพ้ว (องค์การมหาชน) ว่าด้วยกองทุนสำรองเลี้ยงชีพ (แก้ไขเพิ่มเติม) ฉบับที่ 2 พ.ศ. 2548”

ข้อ 2. ระเบียบนี้ให้ใช้บังคับตั้งแต่วันถัดจากวันประกาศเป็นต้นไป

ข้อ 3. ให้ยกเลิกความในข้อ 4 แห่งระเบียบโรงพยาบาลบ้านแพ้ว (องค์การมหาชน) ว่าด้วยกองทุนสำรองเลี้ยงชีพ พ.ศ. 2546 และให้ใช้ความต่อไปนี้แทน

“ข้อ 4 ให้โรงพยาบาลจัดตั้งกองทุน โดยมีวัตถุประสงค์เพื่อเป็นหลักประกันแก่เจ้าหน้าที่ของโรงพยาบาลในกรณีตาย ออกจากงานหรือลาออกจากกองทุน โดยเจ้าหน้าที่เป็นสมาชิกโดยสมัครใจ และจ่ายเงินสะสมเข้ากองทุนทุกครั้งที่มีการจ่ายเงินเดือนในอัตราไม่ต่ำกว่าร้อยละสามของเงินเดือน และไม่เกินร้อยละสิบห้าของเงินเดือน แต่ไม่เกินอัตราเงินสมทบตามวรรคสอง

ให้โรงพยาบาลจ่ายเงินสมทบเข้ากองทุนในวันเดียวกันกับที่เจ้าหน้าที่จ่ายเงินสะสมเข้ากองทุนและในอัตราร้อยละสี่ของเงินเดือน

อัตราเงินสมทบตามวรรคสองให้มีการทบทวนทุกสี่ปี ”

ข้อ 4. ให้ยกเลิกความในข้อ 5 แห่งระเบียบโรงพยาบาลบ้านแพ้ว (องค์การมหาชน) ว่าด้วยกองทุนสำรองเลี้ยงชีพ พ.ศ. 2546 และให้ใช้ความต่อไปนี้แทน

“ ข้อ 5. ให้โรงพยาบาลจ่ายเงินสมทบเป็นพิเศษเข้ากองทุนอีกในอัตราร้อยละ
สามของเงินเดือนของเจ้าหน้าที่เป็นการให้เฉพาะรายที่เป็นเจ้าหน้าที่มาก่อนการจัดตั้งกองทุน โดย
คำนวณเวลาตั้งแต่วันที่ 1 ตุลาคม พ.ศ. 2543 ถึงวันจัดตั้งกองทุน แต่ไม่ก่อนวันที่บรรจุเป็นเจ้าหน้าที่
โรงพยาบาลจะส่งเข้ากองทุนพร้อมกับเงินสมทบตามข้อ 4 จนกว่าจะครบตามส่วนที่เจ้าหน้าที่แต่ละรายจะ
พึงได้รับ ทั้งนี้เงินสมทบตาม ข้อ 4 และข้อนี้ในแต่ละเดือนรวมกันจะต้องไม่เกินร้อยละสิบห้าของ
เงินเดือนของเจ้าหน้าที่แต่ละราย.”

ประกาศ ณ วันที่ 31 สิงหาคม พ.ศ. 2548

ว่าที่ร้อยตรี



(สมเจตน์ เลิศไตรภพ)

ประธานกรรมการบริหารโรงพยาบาลบ้านแพ้ว

เหตุผล เพื่อให้เป็นไปตามเจตนารมณ์และบทบัญญัติของพระราชบัญญัติกองทุนสำรองเลี้ยงชีพ 2538
และสอดคล้องกับคำวินิจฉัยของคณะกรรมการกฤษฎีกา ตอบข้อหารือของนายทะเบียนกองทุนสำรอง
เลี้ยงชีพ ตามหนังสือ กสค. ลงวันที่ 13 กรกฎาคม 2548 เกี่ยวกับวัตถุประสงค์ของกองทุนและแก้ไข
ความอื่นให้ชัดเจน